

LISTOPAD 2020

OBEC ŽÁDOVICE

ČERNÁ ARCHITEKTURA

# KULTURNÍ DŮM ŽÁDOVICE

# KULTURNÍ DŮM ŽÁDOVICE

Investor: Obec ŽÁDOVICE, Žádovice č.p. 41, 696 49  
Místo: Žádovice č.p. 1, 696 49  
Návrh: Ing.arch. Martina Černá  
Vizualizace: Ing.arch. Martina Patočková  
Datum: 11/2020

**ČERNÁ**ARCHITEKTURA

Ing.arch. Martina Černá

IČ: 75686805

info@cerna-architektura.cz

www.cerna-architektura.cz

tel.: 775229917

## OBSAH

	ZPRÁVA	
01	SITUACE - STÁVAJÍCÍ STAV	1 : 200
02	POHLEDY - STÁVAJÍCÍ STAV	1 : 120
03	SITUACE - NÁVRH	1 : 200
04a	POHLEDY - NÁVRH - varianta A	1 : 100
04b	POHLEDY - NÁVRH - varianta B	1 : 100
05	TERASA	1 : 75
06	VIZUALIZACE	
07	PŘÍKLADY DLAŽEB	
08	REFERENČNÍ PŘÍKLADY	

# ZPRÁVA

## Základní údaje

Místo stavby: Žádovice č.p. 1, 696 49  
Investor: Obec ŽÁDOVICE, Žádovice č.p. 41, 696 49  
Autor projektu: Ing.arch. Martina Černá  
Sídliště U Vodojemu 1262/20  
697 01 Kyjov  
IČ: 75686805

## Zadání

Zadáním byl návrh úprav prostoru před Kulturním domem v obci Žádovice včetně návrhu nové kryté terasy, která by přímo navazovala na stávající místní hospodu umístěnou v v budově Kulturního domu.

## Stávající stav

Stávající budova Kulturního domu v Žádovicích je rozdělena na dvě hmoty, které jsou k sobě kolmé a tvoří tak svým půdorysným tvarem písmeno „L“. Budova je rozdělena i funkčně - ve dvoupodlažním křídle budovy se nachází prostorný sál s pódiem a zázemím, ve druhém jednopodlažním křídle se pak nachází místní hospoda. Obě části budovy spolu se vzrostlými stromy podél hlavní a vedlejší silnice tak uzavírají čtvercový prostor před budovou KD o ploše cca 20x20m.

V současnosti je prostor před KD tvořený zpevněnou plochou a plochami zeleně, které oddělují prostor před KD od hlavní a vedlejší silnice. Hlavní zpevněná plocha je tvořena z betonových dlaždic, které jsou podél budovy doplněné o betonové panely. Plochy zeleně jsou tvořené trávníky se vzrostlými jehličnatými a listnatými stromy. Přes zatravněné plochy vedou úzké spojovací chodníky.

V nedávné době bylo u hlavní vstupu do budovy, který se nachází v rohu - mezi oběma křídly budovy, upraveno nástupní schodiště a zároveň bylo doplněno o zvedací plošinu pro handicapované osoby. Také byla vyměněna okna a vstupní dveře. Fasáda je zatím původní, její úprava se plánuje.

Prostor před KD je často využíván k pořádání kulturních akcí - pořádají se zde např. hody, uprostřed zpevněného prostoru se nachází šachta k ukotvení hodové májky. Nicméně prostor už viditelně dosluhuje, betonová dlažba i panely nejsou v dobrém stavu, chybí zde kvalitní venkovní mobiliář - lavičky k posezení, odpadkové koše, stojany na kola a dostatečné osvětlení. Posezení v letní zahrádce u hospody není v současnosti ideální a neláká k zastavení a pobytu.

## Koncept

Návrh úprav prostoru před KD reaguje především na požadavky investora, na stav zpevněných ploch a zeleně a také na stávající potřeby obce.

Mezi hlavní požadavky patří úprava centrální zpevněné plochy a její doplnění o místo s parkovou úpravou, vodním prvkem a s možností posezení. Součástí návrhu je i řešení nové kryté terasy, která by byla přístupná přímo z prostoru hospody, a návrh úpravy fasády celého objektu.

### *Prostor před KD*

Návrh vychází ze stávajícího stavu a zásadním způsobem rozložení prostoru nemění. Centrální čtvercová zpevněná plocha zůstává téměř v původním rozměru a je pouze navržena její oprava - tedy výměna stávající betonové dlažby za hlazený litý betonový povrch, který je bezúdržbový, bezspárový a pro daný účel ideální.

Zpevněná plocha je rozšířená o novou zpevněnou plochu umístěnou směrem k hlavní silnici. Tato nová plocha je navržena v parkové úpravě - povrch je odlišný, než jaký je použitý na centrálním prostoru - je zde navržena dlažba s menším rozměrem - žulová kostka nebo drobnější betonová dlažba. Nachází se zde nový vodní prvek - jednoduchá válcová kašna, prostor je doplněný o nové lavičky, parkové osvětlení a plochy zeleně jsou navrženy jako kombinace trávníků se stromy a trvalkových záhonů. U nového přístupového chodníku poblíž silnice jsou navrženy nové informační tabule a u rozšířeného chodníku, který vede za budovu hospody, kde se nachází parkoviště, jsou umístěny nové stojany na kola.

Stávající chodníky z betonových panelů jsou nahrazeny novou dlažbou ze stejného materiálu jako v prostoru s parkovou úpravou - všechny zpevněné plochy jsou tedy materiálově sjednoceny.

### *Terasa*

Prostor před KD je v návrhu doplněný o novou vyvýšenou pobytovou terasu. Terasa je navržena podél celého křídla budovy s hospodou - na jedné straně navazuje na vyvýšený hlavní vstup do budovy se zvedací plošinou, na straně druhé - z „parčíku“ před budovou KD je terasa přístupná po nových schodech a navazuje zde na chodník spojující prostor s hlavní silnicí a se zadním parkovištěm. Terasa je vyvýšená (cca 1,5m nad terénem) a z hospody je i přístupná.

Terasa je navržena jako lehká kovová konstrukce tvořená nosnými ocelovými sloupky a vynášecími ocelovými průvlaky, do kterých jsou kotvené dřevěné trámký. Do dřevěných trámů je pak kotvena finální podlaha terasy - masivní dubová prkna.

Stínění terasy je navrženo pomocí hliníkové bioklimatické pergoly s natáčecími lamelami, nad hlavním vstupem je krytí pevné - bez lamel. Zábradlí je tvořeno ocelovými „L“ profily, do kterých jsou kotvena ocelová lanka, která tvoří zároveň výplň zábradlí. Ocelová lanka také slouží jako opěrná konstrukce pro popínavé rostliny, které také kryjí pohled pod terasu a pomůžou při stínění terasy.

### *Fasáda*

Stávající fasáda obou křídel budovy je provedena s bílou fasádní omítkou a je doplněná o vystupující římsy kolem oken. Stávající omítka je především v místech oplechování říms a kolem svodů dešťové vody ve špatném stavu, zároveň chybí funkční sokl v místech v kontaktu s terénem.

Stávající římsy je navrženo odstranit, nová fasáda je navržena hladká bez vystupujících prvků. Zároveň se plánuje se zateplením celé budovy. Jelikož je budova tvarově i funkčně rozdělena, je navrženo i rozdílné řešení fasády. Jednopodlažní křídlo budovy s hospodou je navrženo s novou hladkou fasádní omítkou v bílém odstínu, dvoupodlažní část budovy je navržena s fasádním obkladem z cementovláknitých nebo cementotřískových desek v tmavším šedém odstínu. Fasáda je doplněna o nový sokl, oplechování, parapety a svody.

Veškeré skladby a detaily konstrukcí budou řešeny v dalším stupni projektové dokumentace.



místní komunikace

ZELEŇ

3

KULTURNÍ DŮM

1

beton. panely

HOSPODA

2

ZPEVNĚNÁ PLOCHA  
betonová dlažba

ZELEŇ

beton

EL






ZELEŇ

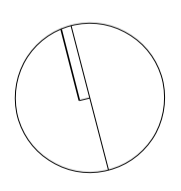
ZELEŇ

stávající chodník

silnice

LEGENDA:

-  budova klutimího domu
-  stávající zpevněné plochy (betonová dlažba, beton. panely)
-  stávající zatravněné plochy
-  hranice parcel dle KN
-  VO



stávající stav



**ČERNÁ** ARCHITEKTURA

**KULTURNÍ DŮM ŽÁDOVICE**

NÁVRH: Ing.arch. Martina Černá  
 INVESTOR: Obec ŽÁDOVICE, Žádovice č.p. 41, 696 49  
 MÍSTO STAVBY: Žádovice č.p. 1, 696 49

STUPEŇ: studie  
 DATUM: listopad 2020  
 MĚŘÍTKO: 1 : 200

**SITUACE - STÁVAJÍCÍ STAV**

**01**

POHLED VÝCHODNÍ



POHLED JIŽNÍ



POZNÁMKY :  
- ZAMĚŘENÍ STÁVAJÍCÍHO STAVU NENÍ SOUČÁSTÍ TÉTO DOKUMENTACE

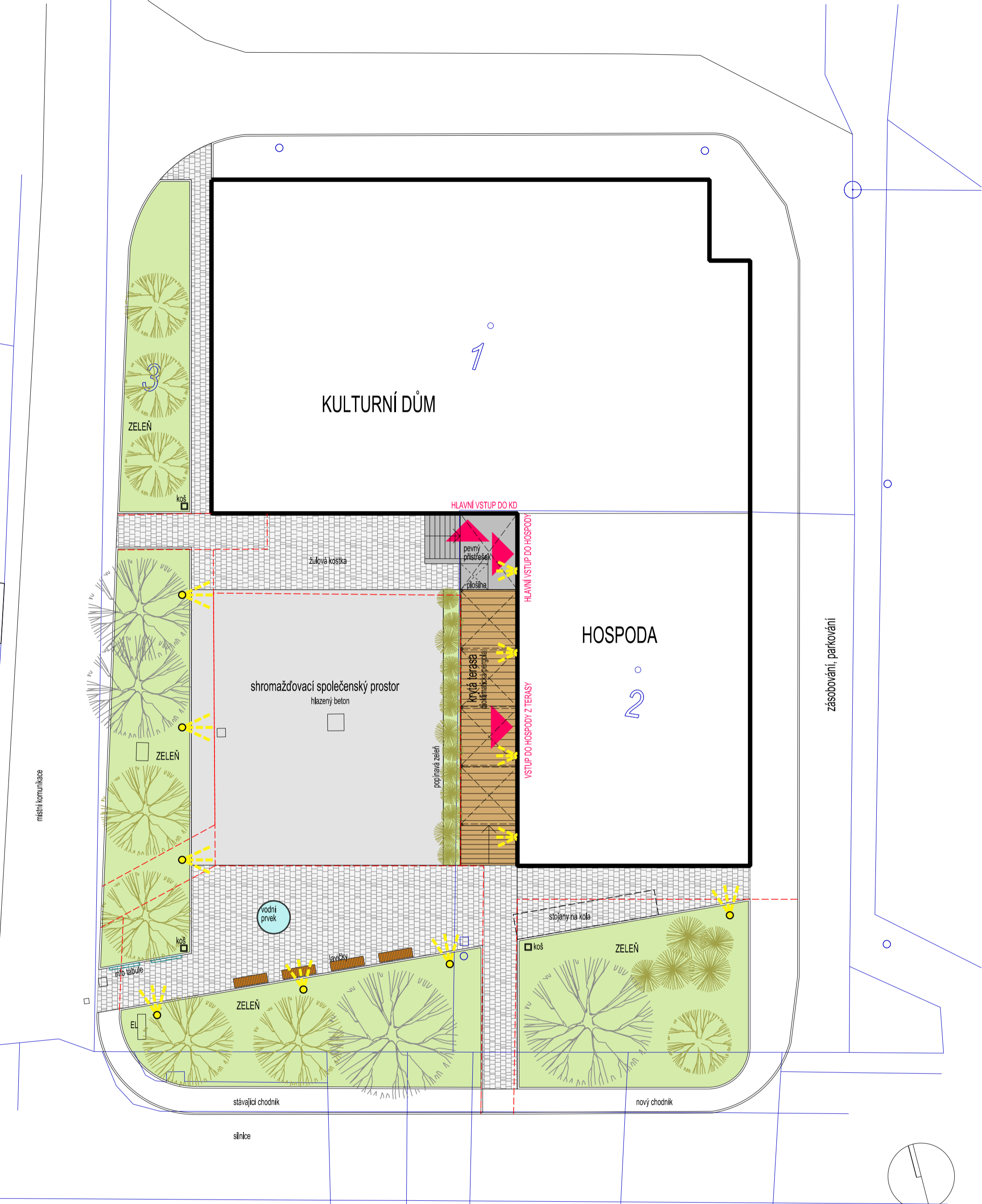
ČERNÁ ARCHITEKTURA

## KULTURNÍ DŮM ŽÁDOVICE

NÁVRH: Ing.arch. Martina Černá  
INVESTOR: Obec ŽÁDOVICE, Žádovice č.p. 41, 696 49  
MÍSTO STAVBY: Žádovice č.p. 1, 696 49

STUPEŇ: studie  
DATUM: listopad 2020  
MĚŘÍTKO: 1 : 120

POHLEDY - STÁVAJÍCÍ STAV



místní komunikace

zásobování, parkování

LEGENDA:

- budova klutního domu
- betonová dlažba "kostka" - např. Presbeton Kastela nebo Best Mento
- litý hlazený beton / velkoformátová betonová dlažba
- terasa - dubová prkna
- okrasná zeleň, trávník
- obrysy stávajících zpevněných ploch
- hranice parcel dle KN
- nové stromy / stávající stromy
- lavičky
- osvětlení, odpadkový koš
- informační tabule

POZNÁMKY :

KULTURNÍ DŮM ŽÁDOVICE

NÁVRH: Ing.arch. Martina Černá  
 INVESTOR: Obec ŽÁDOVICE, Žádovice č.p. 41, 696 49  
 MÍSTO STAVBY: Žádovice č.p. 1, 696 49

ČERNÁ ARCHITEKTURA

STUPEŇ: studie  
 DATUM: listopad 2020  
 MĚŘÍTKO: 1 : 200

SITUACE - NÁVRH

POHLED VÝCHODNÍ



POHLED JIŽNÍ



LEGENDA MATERIÁLŮ:

- fasádní omítka, odstín bílý, zrnitost 1,5mm
- fasádní obklad cementovláknitými nebo cementofřískovými deskami, odstín šedý tmavý
- soklová fasádní omítka / stěrka, odstín šedý
- stávající výplně okenní a dveřních otvorů
- kovové prvky konstrukce terasy a pergoly, odstín antracitový matný

**ČERNÁ** ARCHITEKTURA

KULTURNÍ DŮM ŽÁDOVICE

NÁVRH: Ing.arch. Martina Čemá  
 INVESTOR: Obec ŽÁDOVICE, Žádovice č.p. 41, 696 49  
 MÍSTO STAVBY: Žádovice č.p. 1, 696 49

STUPEŇ: studie  
 DATUM: listopad 2020  
 MĚŘÍTKO: 1 : 100

POHLEDY - NÁVRH - varianta A

04a

POHLED VÝCHODNÍ



POHLED JIŽNÍ



LEGENDA MATERIÁLŮ:

- fasádní omítka, odstín bílý, zrnitost 1,5mm
- fasádní obklad cementovláknitými nebo cementotřískovými deskami, odstín šedý tmavý
- soklová fasádní omítka / stěrka, odstín šedý
- stávající výplně okenní a dveřních otvorů
- kovové prvky konstrukce terasy a pergoly, odstín antracitový matný

**ČERNÁ** ARCHITEKTURA

KULTURNÍ DŮM ŽÁDOVICE

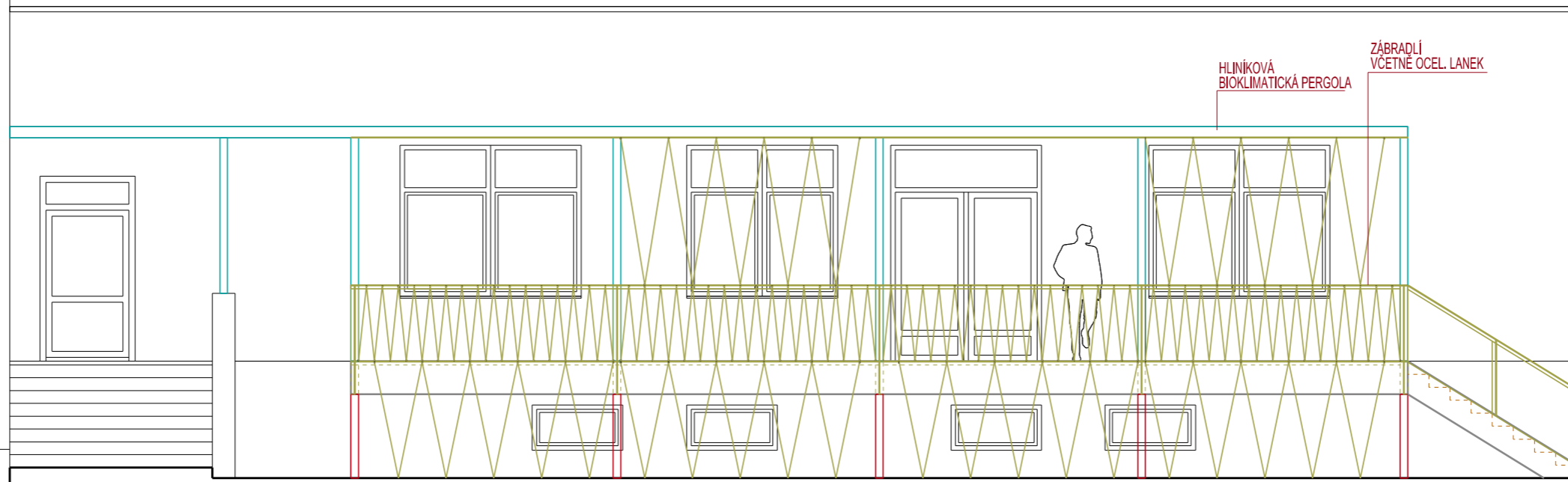
NÁVRH: Ing.arch. Martina Černá  
 INVESTOR: Obec ŽÁDOVICE, Žádovice č.p. 41, 696 49  
 MÍSTO STAVBY: Žádovice č.p. 1, 696 49

STUPEŇ: studie  
 DATUM: listopad 2020  
 MĚŘÍTKO: 1 : 100

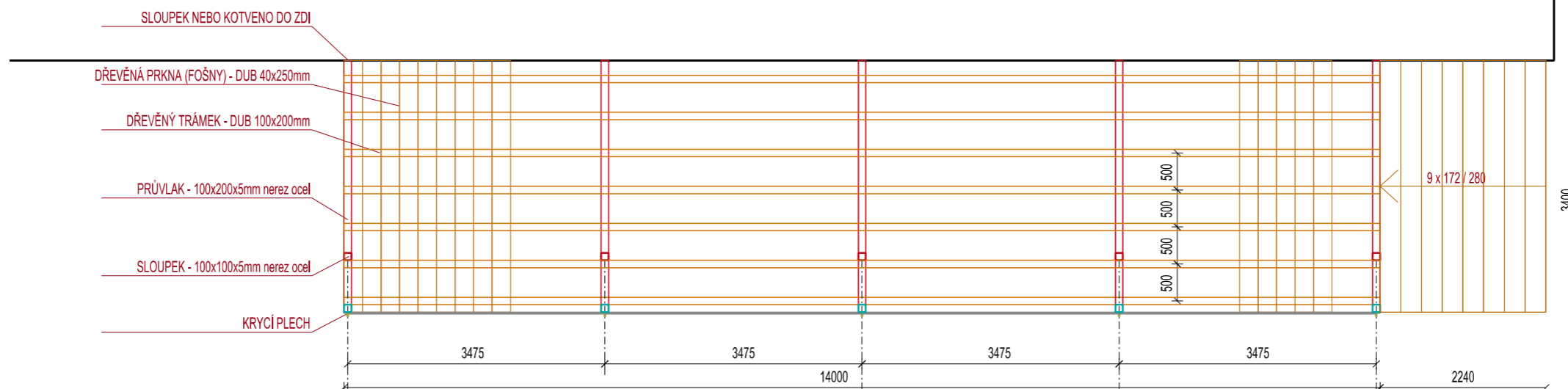
POHLEDY - NÁVRH - varianta B

04b

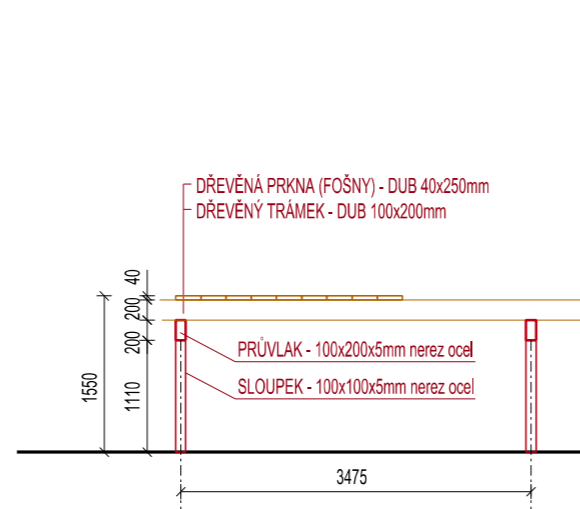
POHLED



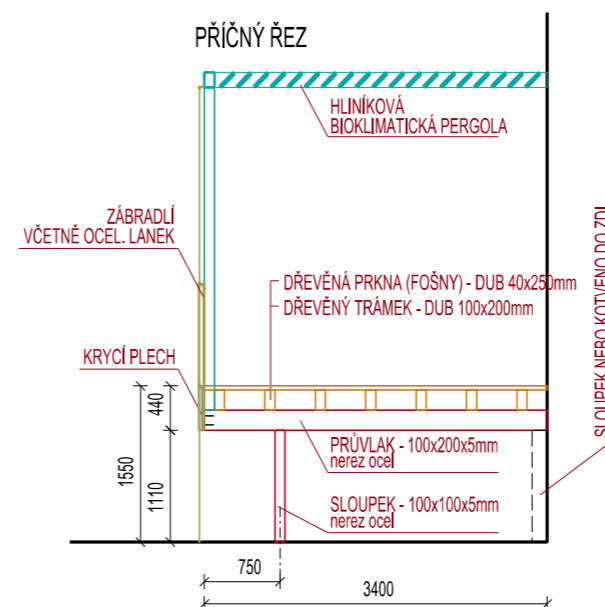
PŮDORYS



PODÉLNÝ ŘEZ



PŘÍČNÝ ŘEZ



POZNÁMKY :

- PŘED VÝROBOU JE NUTNÉ NOSNÉ KONSTRUKCE POSODIT STATICKÝM VÝPOČTEM

ČERNÁ ARCHITEKTURA

KULTURNÍ DŮM ŽÁDOVICE

NÁVRH: Ing.arch. Martina Černá  
 INVESTOR: Obec ŽÁDOVICE, Žádovice č.p. 41, 696 49  
 MÍSTO STAVBY: Žádovice č.p. 1, 696 49

STUPEŇ: studie  
 DATUM: listopad 2020  
 MĚŘÍTKO: 1 : 75

TERASA



## KULTURNÍ DŮM ŽÁDOVICE

NÁVRH: Ing.arch. Martina Černá  
INVESTOR: Obec ŽÁDOVICE, Žádovice č.p. 41, 696 49  
MÍSTO STAVBY: Žádovice č.p. 1, 696 49

STUPEŇ: studie  
DATUM: listopad 2020

VIZUALIZACE

žulová kostka / mlat / betonová velkoformátová dlažba



betonová dlažba Presbeton Kastela



betonová dlažba Best Esmero



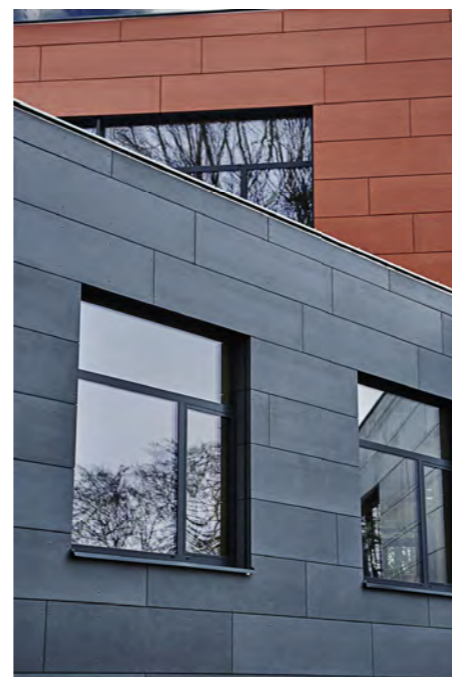
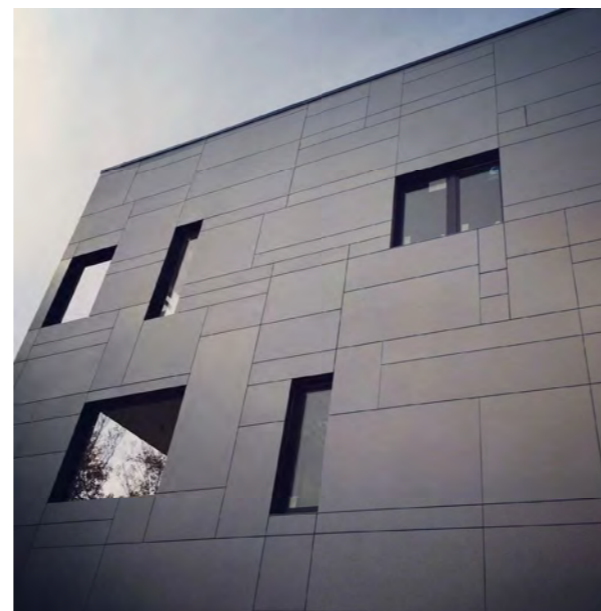
betonová dlažba Best Mento



betonová dlažba Presbeton Kastela



PŘÍKLADY ŘEŠENÍ OBKLADU FASÁDNÍMI DESKAMI



PŘÍKLADY ŘEŠENÍ TERASY

