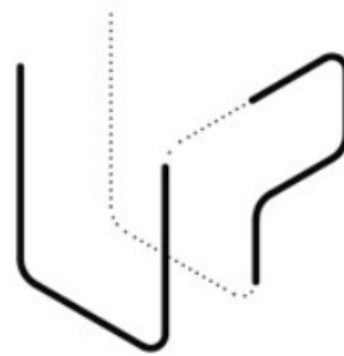
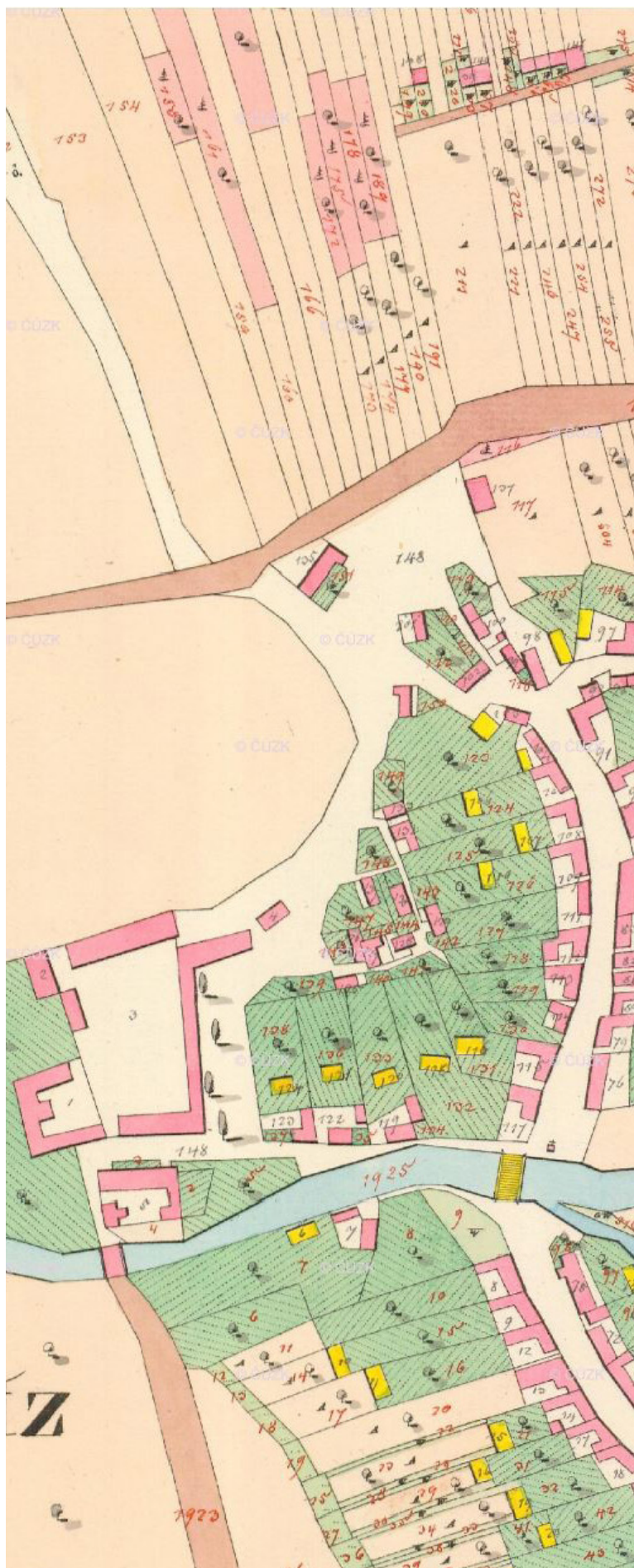


Žádovice - okolí kostela



CityUpgrade s.r.o. 03/2020

historie místa
textová část
inspirace
územní plán
současný stav
majetkové vztahy
širší vztahy
situace architektonická
situace zeleně
axonometrie
vizualizace
řezy
mobiliář
koncepce veřejného osvětlení



zadání

Novodobý kostel Sv. Jana Nepomuckého byl vystavěn v 90. letech na volném prostranství – loukou – vyvýšeném nad pomyslným středem obce – budovou obecního úřadu, ke kterému se také pomyslně obrací. Svým tvarem, koncepcí a v neposlední řadě symbolikou, vytváří pomyslný středobod této části obce a je přirozeným těžištěm místa. Zadáním studie bylo navrhnout důstojné úpravy okolí kostela tak, aby budova nestála uprostřed louky, tedy integrovat ji do systému obce tak, aby okolí kostela doplnilo chybějící parkovou vrstvu v obci, začalo sloužit občanům i návštěvníkům a umožnilo propojit důležité části obce – oblast kolem úřadu, dvůr s vinařstvím, dále cestu od severu k obci. Cílem studie je tedy integrovat místo do obce a více ho nabídnout občanům nebo obohatit aktivity místního farního společenství.

historie místa

Obec Žádovice byla postavena jako tzv. ulicovka, kdy z obou stran ulice se nachází zástavba domů. Historicky se ve vesnici patrně nenacházel žádný kostel, ani kaplička. V roce 1989 se obyvatelé Žádovic rozhodli pro vybudování kostela. Pro místo se vybrala volná parcela na vyvýšeném místě západně od ulicovky. Kostel byl zasvěcen svatému Janu Nepomuckému, který se stal i patronem celé obce. Stavbu navrhl Tomáš Černoušek a její základní kámen byl položen roku 1990. Na stavbě se podíleli místní občané i cizí dobrovolníci. Stavba byla dokončen roku 1996.

Kostel a jeho okolí se nachází v jižním svahu a jeho věž je viditelná z několika míst v obci. Nyní je kostel přístupný pouze ze severu schody nebo rampou. Okolí kostela zůstalo neřešeno.

současný stav

Kostel je umístěn na hraně jižního svahu, na jih je orientována jeho věž. Vstup do kostela je umožněn ze severu rampou nebo schody ze zámkové dlažby. Prostor nad schody je vydlážděn betonovou dlažbou a po levé i pravé straně se nachází zatravňovací dlažba pro parkování aut. Při schodech se nachází socha sv. Jana Nepomuckého a INRI. Předprostor kostela je taktéž vydlážděn zámkovou dlažbou. V okolí kostela se nachází pár solitérních stromů, 2 řady stromů lemují současný hlavní vstup do kostela; a oddělení od sousedního pozemku (597/7) na levé straně je řadou smrků a od pozemku (614) na pravé straně řadou zeravů. Samotný kostel stojí na pozemku církve, nicméně okolí kostela je obecním majetkem. Dnes se dá chápat jako louka s náznaky sadu.

koncept

Žádovice jsou obcí vinařskou, sadovnickou a zahradnickou. Historie pěstováním vína a ovoce zde sahá hluboko do historie. Z mapy stabilního katastru z roku 1827 je vidět, že mnoho půdy bylo určeno pro pěstování vinné révy a ovocných stromů (jabloně, broskvoně, meruňky...). V 60. letech 20. století se v obci začalo rozvíjet pěstování květin a zeleniny díky velmi úrodné půdě (spraše a sprašové hlíny) na sever od potoka Hruškovice.

Právě tyto 3 činnosti: vinařství, ovocnářství a zahradnictví se promítají do návrhu okolí kostela.

- Horní ovocnářskou část tvoří zahrada se sečenou loukou se solitérně rozmístěnými ovocnými stromy. V louce jsou vysekané cestičky, které spojují různá zajímavá místa v okolí kostela. Někde jsou vysekané plochy větší pro účely ležení na dece, piknikování, kolem altánku.
- Střední vinařská část je tvořena menší alejí mandloní, po kterých se pne vinná réva a vytváří jakýsi podlouhlý altánek. Stromy a réva vytváří různá zákoutí pro posezení a odpočinek.
- Spodní zahradnickou část tvoří terásky ve svahu orientované na jih, porostlé submediteránními a pannonskými rostlinami: levandulemi, fíky, mandloněmi nízkými... Terasy jsou různě přístupné a na některých místech umožňují posezení.

Prostorové uspořádání okolí kostela je tvořeno 3 základními prvky.

- Elipsa, ze které je přístup ke 12 různým ovocným stromům po nášlapných kamenech, na kterých může být vyryt i drobný text ke každému "zastavení". Zde se předpokládá spolupráce s farností
- S-J osa, která je tvořena alejí od úřadu až k věži kostela. Stromy budou vytvářet hezký průhled na věž kostel a spojovat 2 důležité místa v obci, a to kostel a úřad. Zároveň vede lidi ke vstupu ke kostela z jižní strany.
- Z-V osa, kterou tvoří mandloně s porostlou vinnou révou, které budou vytvářet přírodní loubí.

Okolí kostela si má zachovat vesnický ráz, ale zároveň umožnit rozličné činnosti, aby se zde člověk mohl zastavit a pobýt nějaký čas (např. odpočívat na lavičce, procházet se, kochat se výhledy, lehnout si na louku, pořádat piknik, hrát si, ochutnávat ovoce ze stromů, pořádat svatbu...)

vinařství

Obec je obklopena viničními tratěmi, které jsou pro obec charakteristické. Historie pěstování vína v Žádovicích sahá až do konce 16. století, kdy se v Žádovicích usadila sekta novokřtěnců, tzv. Habánů a mezi nimi byli i vinohradníci. Vinná réva je umístěna na Z-V ose a zároveň na západní straně je ukončena s výhledem na vinařství pana Maňáka. Dochází tak k pomyslnému propojení a nasměrování vína k tomuto vinařství. Navíc tímto nenarušujeme jednu z důležitých bodů návrhu vinařství,

a to výhledovou osu na kostel. Vinné loubí je doplněno dřevěnými lavičkami. Vinice představuje asociaci k protilehlým kopcům, kde se kdysi pěstovala vinná réva a kde dodnes zůstaly zachovány tratě Losky.

Metoda pěstování vinné révy po stromech ("vinice v povýšení") je známá již od starověku. Lidé neplýtvali dřevem, a tak využívali stromů, po kterých réva přirozeně rostla, aby se mohla lépe dostat nahoru za sluncem. V dnešní době je povětšinou živý strom nahrazován mrtvým stromem jako řadový sloupek. Pěstování vinné révy po stromě se dodnes dochovalo u břehu Ženevského jezera nebo například v pyrenejském podhůří. Stromy vhodné pro plazení vinné révy jsou: jilm, javor babyka, topol, akát, olivovník, moruše, mandloň, švestka a třešeň.

Pěstování vína "povýšení v girlandách" je technika umožňující, aby výhonky révy tvořily girlandy ze stromu na strom. Stromy použité jako pro podporu jsou mezi sebou rozmístěny 4 až 6 metrů od sebe. Kmeny jsou většinou osázeny 2 stonky révy, jeden šel na vrchol vějíře stromu a druhý tvořil girlandu.

Jako podporu pro tvorbu girlandy mohou být použity podpůrné kůly nebo ocelová lanka.

ovocnářství

V obci se nacházelo a stále nachází četné množství ovocných sadů. Umístěním ovocných stromů kolem kostela dojde k vizuálnímu propojení s okolními kopci (Lipina za lesy, Hložky...), kde jsou ovocné stromy vysázeny. V sečené louce jsou rozesety různé odrůdy ovocných stromů, aby si lidé mohli vychutnávat odlišné druhy ovoce.

Ovocné stromy se nacházejí v louce, která je téměř bezúdržbová, stačí ji dvakrát ročně pokosit. V louce jsou akorát vysečené cestičky k jednotlivým stromům a zájmovým místům (altánek, vysečené místo pro piknik...)

zahradnictví

Ve 20. století se v obci díky úrodné půdy začalo rozvíjet pěstování květin a zeleniny. Spraše a sprašové hlíny jsou jedním z nejlepších a nejurodnějších substrátů pro zemědělské půdy. Nachází se severně od Hruškovice. Navazujeme na tradici zahradnictví využíváním úrodných půd pro pěstování teplomilných rostlin na teráskách (levandule, fíky, mandloně nízké...)

12 zastavení

Kolem kostela vede "okružní cesta" ve tvaru elipsy, podél které je 12 zastavení u ovocných stromů. 12 zastavení představuje pomyslnou křížovou cestu, jejíž náplní nejsou události spojené s ukřížováním Ježíše Krista, ale symbologie různých druhů ovocných dřevin. 10 z nich představují živé stromy s naučným textem o významu daného stromu v historii, křesťanství; 2 z nich jsou již neživé stromy v podobě umělecké schody/díla představující posmrtný význam stromů a dřevin.

symbolika

V návrhu je decentně propsána obecná, ale i náboženská symbolika různých prvků:

- elipsa/ovál (křivka složená ze 4 částí kružnic 2 různých poloměrů, které tvarem připomínají elipsu) - oválných a elipsovitých tvarů bylo používáno v církevní architektuře (v renesanci, baroku...) pro různé konstrukční tvary vnitřního uspořádání, schodišť, ornamentů, fresek... Vitruvius ve svých tezích vyzdvihuje centrální prostor kruhového nebo elipsovitého tvaru jako symbol Boha, úplnosti a dokonalosti.
- číslo 3 - různá symbolika - zrození/život/smrt, minulost/

přítomnost/budoucnost, duch/duše/tělo, Otec/Syn/Duch svatý... Triáda je rovněž využita v prostorovém uspořádání a v 3 odvětví, které se propisují do návrhu kostela.

- číslo 12 - důležité číslo naší kulturní tradice (12 měsíců, 12 hodin...). Augustin říká, že číslo 12 je nejsvětější.
- strom - znázorňován v mnoha podobách (strom života, strážce, obětní strom)
- jablko - symbol věčného života, strom poznání dobrého a zlého
- vinná réva - symbolem církve. Vinná réva byla vždy váženou a uctívanou rostlinou. V novozákonní symbolice jsou někdy kříž a strom života znázorňovány jako keř vinné révy. Vinný hrozen je atributem křesťanských světců. V raně křesťanském umění je symbolem požehnání. Symbolizuje také veselost, družnost, pravdu a poznání.
- květiny - znamení krásy stvoření, tohoto světa, symbolem probuzení života, ale pro svůj krátký život také jeho pomíjivostí; symbol života
- schody - stoupání vzhůru; člověk stoupá z "ruchu" obce (veřejné prostranství kolem úřadu a navrhovaných pečovatelských bytů)

vstupy do kostela

Jednotlivé části kostela jsou přístupné ze 3 míst:

- Hlavní vstup do kostela se nachází ze severní strany. Tedy jedno z nejdůležitějších okolí kostela. Je důležité, aby tento prostor vhodně reprezentoval přílehlou sakrální stavbu. Rozšiřujeme proto předprostor kostela, aby se zde mohly odehrávat různé kulturní a náboženské akce (např. umístění živého beltému...). Přístup po schodech a rampě a přiléhající prostory je vhodné vydláždít jednotnou betonovou maloformátovou dlažbou, která tato místo materiálově sjednotí. Přístupovou cestu tvoří rampa a podél ní jsou umístěna 2 schodiště s madlem. Prostor je tedy dostatečně široký, aby umožňoval například průvod s rakví při pohřbu. Podél schodů jsou umístěny žlábky pro zachycení dešťové vody, která je pak zasakována a přirozeně rozptýlena po louce.
- Vstup do kostelní věže se nachází z východní strany po venkovních schodech. Přístup k těmto schodům je po nášlapných kamenech z oválné cesty. (Pokud by se uvažovalo o zpřístupnění věže veřejnosti, bylo by vhodné, aby schody měly více reprezentativnější charakter, když jde o přístup do zajímavého a důležitého místa.)
- Vstup do suterénu kostela se nachází z jihu. Vstup představují vrata se stříškou. Vedle dveří se také nachází vykousnutý prostor pod vstupem do kostela ze schodů. Tento pohled na kostel je vidět skrz alej už od úřadu, je tedy důležité, aby měl k tomu odpovídající charakter. (Proto by bylo vhodné se zamyslet, jestli stříška nad dveřmi je nutná a jestli by se vykousnutý prostor nedal zastavit příčkou, aby fasáda byla v jedné rovině a toto místo využívat např. jako skladování věcí na údržbu...?)

zapojení obyvatel

Zapojení obyvatel do procesu úprav okolí kostela je důležitým bodem, aby si lidé snáze s místem sžili a poté ho rádi a často navštěvovali. Většina lidí chodí navštěvovat kostel za účelem návštěvy samotné stavby nebo za účelem návštěvy hřbitova, který se často kolem kostela nacházel nebo stále nachází. V okolí kostela sv. Jana Nepomuckého se žádný hřbitov nenachází, bylo by zajímavé jiným způsobem spjat lidi s místem, aby zde na ně byla nějaká upomínka. Různé zájmové skupiny lidí (rodiny, spolky, školy...) by mohly zde společně zasadit svůj strom, u kterého by byla upomínka, kdo strom zasadil.

materiály

Hlavními použitými materiály v okolí kostela jsou: dřevo, mlat, kámen,

textová část

kov, beton.

Dřevo je zde využito pro konstrukci laviček u soliterně rozmístěných stromů, tak i pro lavičky pod mandloněmi. Dřevěné kůly jsou také umístěny u Z-V osy, kde slouží jako podstupnice u schodů v mlatovém povrchu. Dřevěné trámký pro konstrukci altánku. Dřevo obecně je myšleno modřínové, přírodní bez mořidel, ošetřené pouze olejem. Alternativně lze použít tvrdšího dřeva, například dubového.

Mlat je využit jako povrch pro většinu cest kolem kostela kromě míst s nášlapnými kameny a hlavní přístupovou cestou z jihu. Mlatová cesta je používána s podélným sklonem do 8 %, čehož je zde dodrženo. Mlatová cesta je od okolí oddělena ocelovým záhonovým obrubníkem. Minerální materiál Parkdecor (druh mlatu) je 100% přírodní a voděpropustný. Díky speciální technologii hutnění pomocí válcování při dešti mohou vznikat drobné nerovnosti, které ale již během 2 dnů v rámci přirozeného schnutí a/nebo namoknutí se vyrovnají. Nevznikají tedy žádné kaluže a materiál je téměř bezúdržbový. V mlatové cestičce jsou v prudších místech umístěny svodnice, které pomáhají odvádět příválový déšť.

Kamenné jsou nášlapy ke stromům u jednotlivých zastavení a schody z hlavní komunikace z jihu. Z kamene (ideálně skládaného) jsou vytvořeny zídky zakomponované do jižního svahu, které slouží pro pěstování květin, ale místy i pro posezení. Kamenné nášlapy se nachází také uvnitř elipsy v extenzivní zahradě a vytváří různé cestičky mezi jednotlivými zastaveními a přístupy k věži kostela.

Kov je použit v černém odstínu jako madlo schodiště při vstupu ze severu, stožárové, sloupkové osvětlení a odpadkový koš.

Beton je použit ve formě minerálními pigmenty probarveného drenážního betonu ve stejném odstínu jako je mlat. Drenážní beton propouští dešťovou vodu (až 95%) díky dostatečně velkým pórům všechny voda proteče do spodní vrstvy. Je protiskluzný a vhodný i do parku. Drenážní beton je nutné příležitostně zamést, tlakově vyčistit či vysát vozovku za účelem obnovení propustnosti materiálu. Tento materiál je použit na hlavní přístupové cestě z jihu a na okružní cestě kolem kostela, aby se zde dalo pohodlně chodit i s vysokou obuví za méně příznivého počasí.

parkovací místa

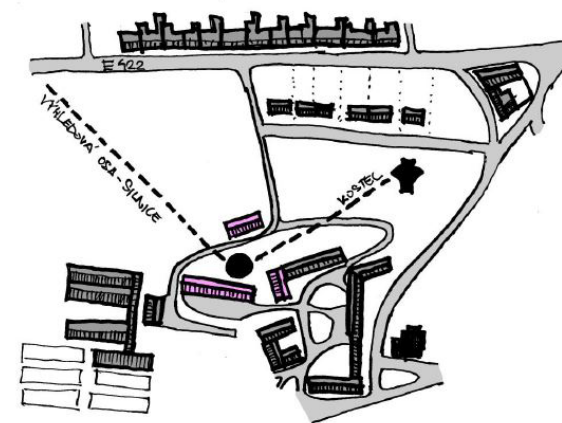
Parkovací stání, která slouží občasným akcím, se nachází jednak podél zemědělského družstva, tak i naproti úřadu (cca 10 parkovacích stání) a podél komunikace severně od kostela na zatravněovací dlažbě (zde vycházíme ze studie možností parkování od pana Petera Štefančíka z roku 2014, který zde uvažuje mírné posunutí komunikace a podél této komunikace zřídít parkovací stání). Na zvažení je užití zatravněovací dlažby, která s posunem klimatu přestává fungovat a její nahrazení např. „štěrkatravníkem“ – ovšem s ohledem na frekvenci parkování.



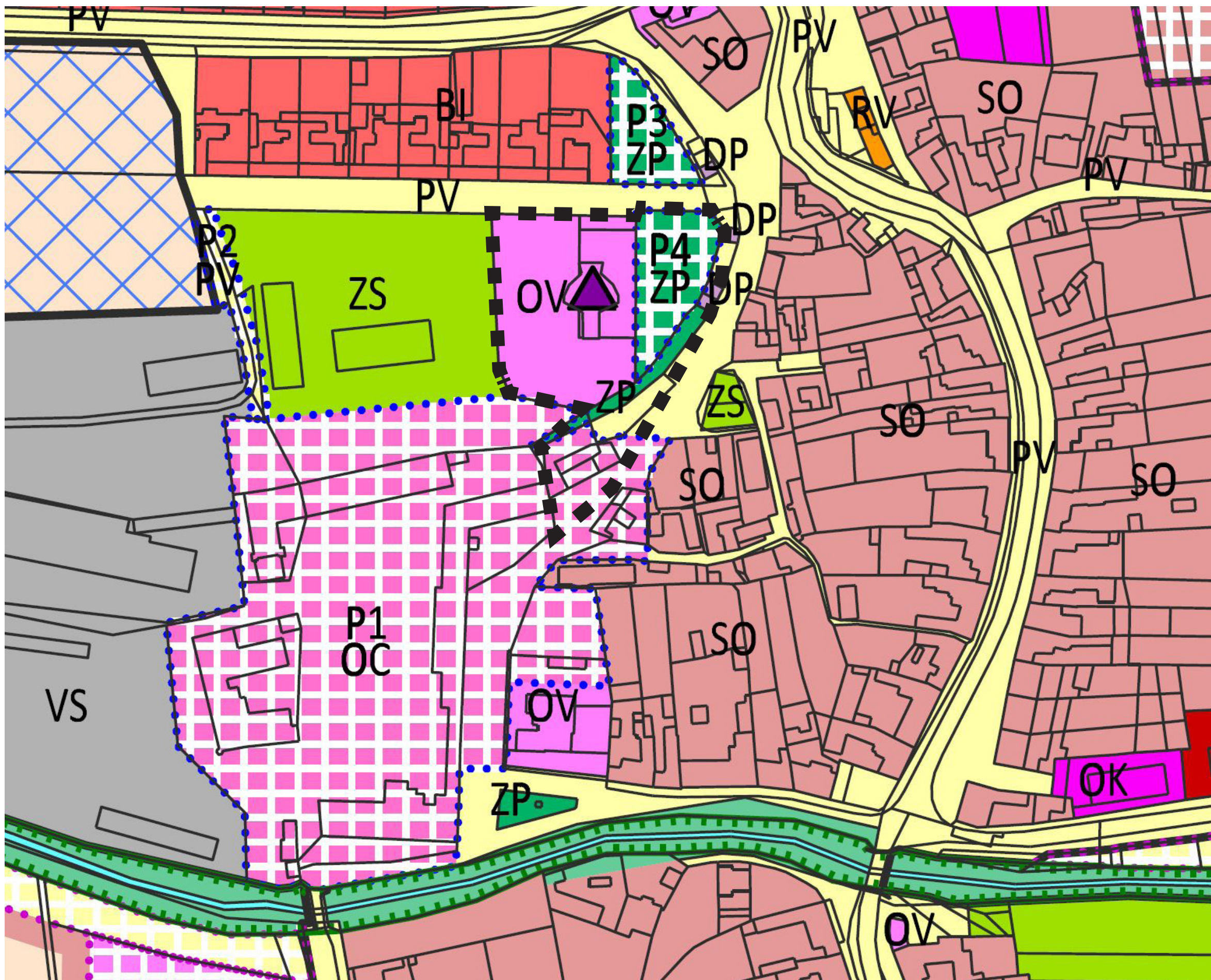
mlat



probarvený drenážní beton



koncept vlnářství Maňák



plochy s rozdílným způsobem využívání

OV - občanské vybavení veřejné

- hlavní využití:** pozemky staveb veřejného občanského vybavení (např. staveb a zařízení pro vzdělávání a výchovu, sociální služby a péči o rodiny, zdravotní služby, kulturu, veřejnou správu, ochranu obyvatelstva, vědu a výzkum...)
- přípustné využití**
 - pozemky související dopravní a technické infrastruktury
 - pozemky veřejných prostranství, sídelní zeleně, víceúčelová hřiště, dětská hřiště, drobná architektura
- nepřípustné využití**
 - stavby a zařízení, které nesouvisí s hlavním, přípustným nebo podmíněně přípustným využitím
 - využití pro všechny druhy staveb, zařízení a činností, jejichž negativní účinky na veřejné zdraví v souhrnu kumulativních vlivů překračují hygienický limit stanovený v prováděcích právních předpisech pro stávající chráněné prostory definované právními předpisy na úseku ochrany veřejného zdraví resp. ochrany zdraví před nepříznivými účinky hluku a vibrací a na hranici ploch s možností situovat chráněné prostory vymezené v územně plánovací dokumentaci, nebo takové důsledky vyvolávají druhotně
- podmíněně přípustné využití**
 - pozemky staveb a zařízení komerčního občanského vybavení (např. obchodní prodej, ubytování, stravování, služby, sport, turistická infrastruktura...) za podmínky, že nedojde k potlačení hlavního využití a snížení kvality prostředí ve vymezené ploše
 - umístění bytu správce, majitele, ostrahy apod. je v odůvodněných případech a v omezeném rozsahu podmíněně přípustné s tím, že
 - v územním řízení, v odůvodněných případech v dalších řízeních dle stavebního zákona, musí být prokázáno, že v chráněných vnitřních prostorech staveb nebudou v souhrnu kumulativních vlivů překračovány hygienické limity hluku stanovené právním předpisem na úseku ochrany veřejného zdraví,
 - hygienické limity hluku pro chráněný
 - fotovoltaické elektrárny za podmínky, že budou součástí staveb a nedojede k narušení hodnot území a krajinného rázu
- podmínky prostorového uspořádání**
 - výšková regulace zástavby: zachovat stávající hladinu zástavby
 - intenzita využití pozemku: není stanovena

OC - občanské vybavení specifické centrální

- hlavní využití:** pozemky staveb veřejného občanského vybavení (např. staveb a zařízení pro vzdělávání a výchovu, sociální služby a péči o rodiny, zdravotní služby, kulturu) a staveb komerčního občanského vybavení (např. staveb a zařízení pro obchodní prodej, ubytování, stravování, služby, turistickou infrastruktura...), drobné startovací podnikání
- přípustné využití**
 - pozemky související dopravní a technické infrastruktury
 - pozemky veřejných prostranství, sídelní zeleně, víceúčelová hřiště, dětská hřiště, drobná architektura
- nepřípustné využití**
 - stavby a zařízení, které nesouvisí s hlavním, přípustným nebo podmíněně přípustným využitím
 - využití pro všechny druhy staveb, zařízení a činností, jejichž negativní účinky na veřejné zdraví v souhrnu kumulativních vlivů překračují hygienický limit stanovený v prováděcích právních předpisech pro stávající chráněné prostory definované právními předpisy na úseku ochrany veřejného zdraví resp. ochrany zdraví před nepříznivými účinky hluku

a vibrací a na hranici ploch s možností situovat chráněné prostory vymezené v územně plánovací dokumentaci, nebo takové důsledky vyvolávají druhotně

SO - bydlení - smíšené obytné

- podmíněně přípustné využití**
 - nejsou stanoveny
- přípustné využití**
 - další související stavby a zařízení (např. doplňkové stavby ke stavbě hlavní, hospodářské stavby, bazény, přístřešky, altány...)
 - rekreační domy a chalupy
 - pozemky staveb veřejného občanského vybavení
 - pozemky související dopravní a technické infrastruktury
 - pozemky veřejných prostranství, sídelní zeleně, víceúčelová hřiště, dětská hřiště, drobná architektura
- nepřípustné využití**
 - stavby a zařízení, které nesouvisí s hlavním, přípustným nebo podmíněně přípustným využitím
 - využití pro všechny druhy staveb, zařízení a činností, jejichž negativní účinky na veřejné zdraví v souhrnu kumulativních vlivů překračují hygienický limit stanovený v prováděcích právních předpisech pro stávající chráněné prostory definované právními předpisy na úseku ochrany veřejného zdraví resp. ochrany zdraví před nepříznivými účinky hluku a vibrací a na hranici ploch s možností situovat chráněné prostory vymezené v územně plánovací dokumentaci, nebo takové důsledky vyvolávají druhotně
- podmíněně přípustné využití**
 - stavby a zařízení (např. komerčního občanského vybavení, turistické infrastruktury, nerušící drobné a řemeslné výroby, chovatelství a pěstitelství...) v případě, že svým provozováním a technickým zařízením nenarušují užívání staveb a zařízení ve svém okolí, nesnižují kvalitu prostředí souvisejícího území a svým charakterem a kapacitou nezvyšují dopravní zátěž v území (70% parkovacích míst pro zákazníky bude řešeno na vlastním pozemku), a za podmínky, že budou splněny hygienické limity
 - fotovoltaické elektrárny za podmínky, že budou součástí staveb a nedojede k narušení hodnot území a krajinného rázu
- podmínky prostorového uspořádání**
 - stabilizované plochy
 - výšková regulace zástavby: max 2 NP + podkroví
 - zachovat stávající půdorysnou linii

ZP - veřejná zeleň parková

- hlavní využití:** pozemky veřejně přístupné zeleně
- přípustné využití**
 - parky, vegetační úpravy, které svým charakterem odpovídají funkci parku
 - pěší komunikace, naučné stezky
 - objekty, stavby a zařízení, které tvoří doplňkovou funkci, např. altány, pergoly, vodní prvky a plochy, drobná architektura
 - v ploše P4 - schody, přístupové komunikace pro pěší, terénní úpravy
- nepřípustné využití**
 - stavby, zařízení a činnosti, které nesouvisí s hlavním, přípustným nebo podmíněně přípustným využitím a které výrazně zmenšují biologicky aktivní plochy, nebo takové důsledky vyvolávají druhotně
- podmíněně přípustné využití**
 - pozemky související dopravní a technické infrastruktury, například odstavné a parkovací plochy, manipulační plochy, cyklostezky, místa pro kontejnery, obslužné komunikace v případě, že nedojde k potlačení hlavního využití a nesnižují kvalitu prostředí ve vymezené ploše a jsou slučitelné s

odpočinkovými aktivitami

- podmínky prostorového uspořádání**
 - stabilizované plochy
 - výšková regulace zástavby: max 1 NP
 - intenzita využití pozemku: max 10%

další podmínky pro plochy změny

P1

- dopravní obsluhu řešit v rámci přestavbové plochy z navržené plochy veřejného prostranství P1
- řešit napojení na stávající technickou infrastrukturu
- řešit střet s kanalizací, vodovodem, STL plynovodem, elektronickým komunikačním vedením a navrženou kanalizací
- řešit střet s územím s archeologickými nálezy
- výšková regulace zástavby: dle architektonicko-urbanistické soutěže o návrh revitalizace centra Obce Žádovice
- intenzita využití pozemku: dle architektonicko-urbanistické soutěže o návrh revitalizace centra Obce Žádovice
- zajistit ochranu porostu dřevin při jižní hranici plochy podél toku

P4

- řešit realizaci odpočinkové a rekreační plochy
- dopravní obsluhu řešit ze stávajících ploch veřejných prostranství
- výšková regulace zástavby: max 1 NP
- intenzita využití pozemku: max 10%

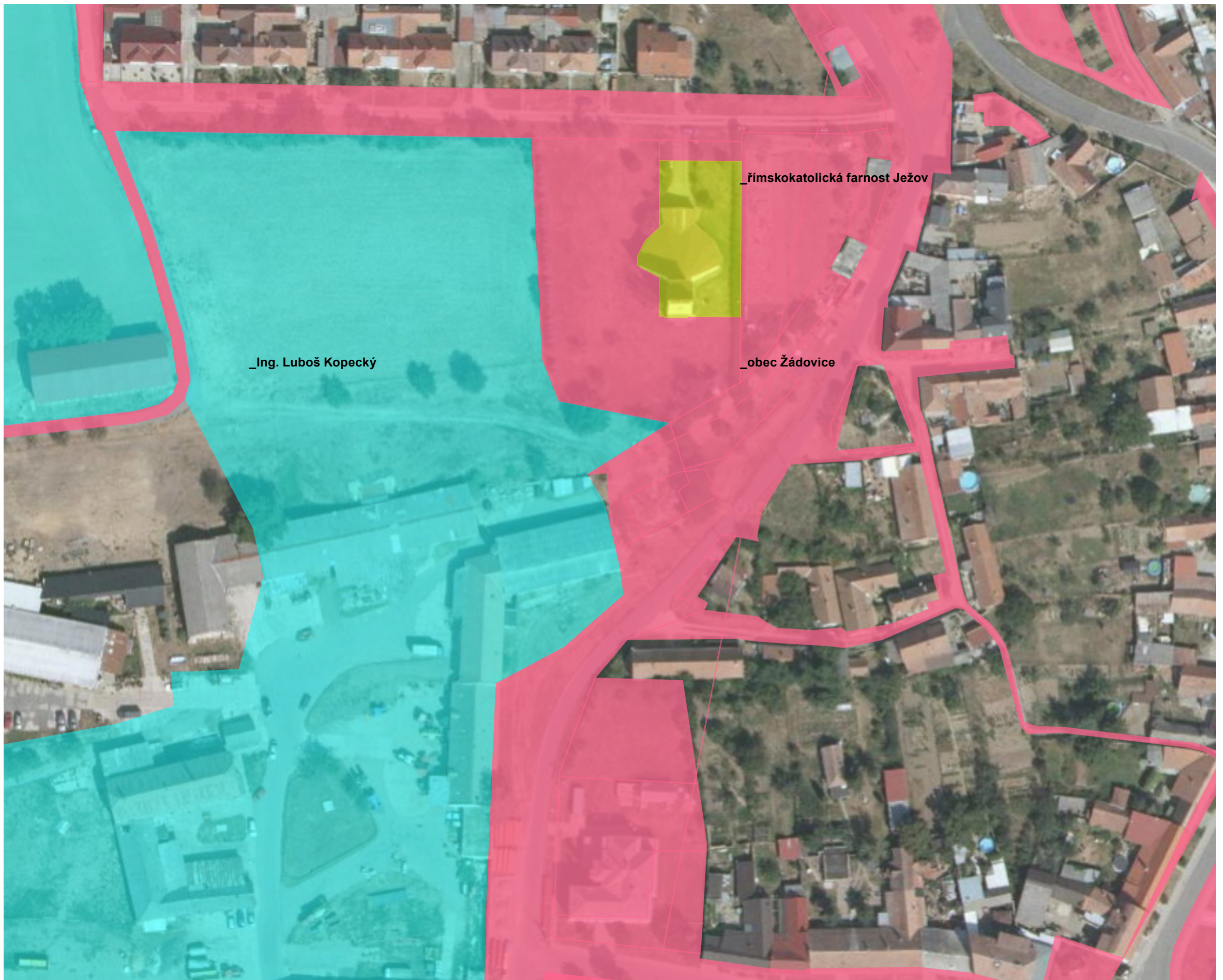
plochy stabilizované	plochy změn	územní rezervy	
OV	OV		občanské vybavení veřejné
	OC		občanské vybavení specifické centrální
SO	SO	(SO)	bydlení - smíšené obytné
ZP	ZP		veřejná zeleň parková

ověření územní plánu

Navržené úpravy odpovídají územnímu plánu, kdy jsou u OV a ZP základním požadavkem, aby narhované pozemky sloužily veřejnosti, a to buď jako parková zeleň nebo občanské vybavení.



současný stav



parkování na štěrkovém trávníku

schody s rampou

altánek

sečená louka

plot z vinné révy

cestičky z nášlapných kamenů

trvalky ve štěrkové mulčovací vrstvě

posezení pod stromem

výhled na pana Maňáka

stávající komunikace pro příjezd do
zemědělského družstva

terásky

ovocné stromy

odpadkový koš

keřové patro

piknikové místo

garáže

nášlapné kameny

mlatová cesta

mandloně porostlé révou

listnaté stromy

alej stromů mezi kostelem a úřadem

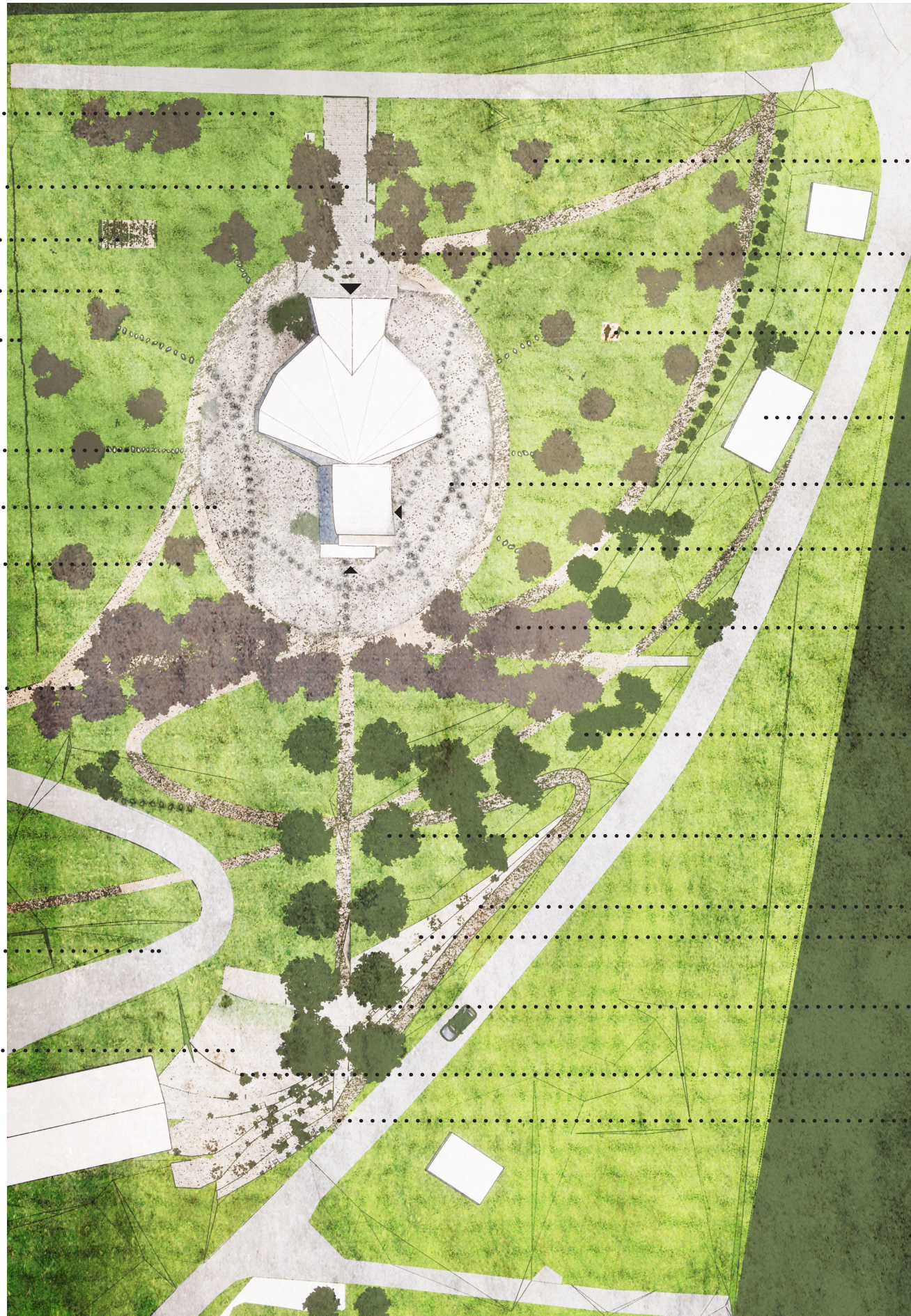
bezbariérová cesta

posezení na teráskách

schůdky na teráskách

rostliny na teráskách

odpadkový koš



situace



stromy

- s1 stávající stromy
- s2 hrušeň obecná
meruňka obecná
broskvoň obecná
třešeň obecná
slivoň slíva
jeřáb oskeruše
- s3 mandloň obecná
- s4 dub letní
dub zimní
dub cer

keře

- k1 dřín obecný

rostliny

- r1 levandule
fíkovník smokvoň (Ficus carica)
mandloň nízká (Amygdalus nana)
rozmarýn
mateřídouška
- r2 trvalky nenáročné na údržbu ve štěrkové mulčovací vrstvě
(osevní plán bude doplněn v další fázi dokumentace)
- r3 sveřep vzpřímený
kostřava žlábkatá
kostřava sivá

stromy

_ovocné stromy

Krom tradičních hrušní, meruňek, broskvoní, třešní a slív doporučujeme výsadbu aspoň několika oskeruší, které byly v Podchřibí tradičně vysazovány.

_mandloně

Mandloně tvoří přírodní loubí a slouží pro popnutí vinné révy a jsou mezi sebou rozmístěny 3-5 metrů.

keře

Keřové patro slouží jako vymezení prostoru parku kolem kostela, ale taktéž jako vizuální odclonění garáží. Ty lze nechat porůst břečťanem a jako keř použít dřín obecný.

rostliny

_terásky

Na teráskách jsou pěstované teplomilné rostliny (levandule, fíky, mandloně nízké, rozmarýn, různé druhy mateřídoušek a další, které byly během realizace upřesněny). Přidat lze pestrou škálu druhů z bohaté teplomilné pannonské flóry. Nejprve je nutné počkat, než se rostliny rozrostou, a poté se provádí jednoduchá údržba jednou za několik let.

_extenzivní zahrada

louka

Louka je téměř bezúdržbová, stačí ji dvakrát ročně pokosit a vždy ručně shrbat a odstranit biomasu. Druhové složení louky by mělo odpovídat druhově pestrým porostům, přítomným v okolí Žádovic – doporučujeme "transplantovat" vegetaci z posečené pestré lokality v okolí obce. Pokud by taková nebyla, je vhodné objednat osevni směs namíchanou na míru.

Louka samotná může být tvořena lokálně se vyskytujícími, vůči suchu odolnými druhy – dominantní by mohl například být sveřep vzpřímený, kostřava žlábkatá a kostřava sivá, hojně pak další druhy teplomilných trávníků (přesné druhové složení bude upřesněno až při samotné realizaci projektu). Vše záleží na úspěšnosti transplantace, výsevu i způsobu seče, který by měl být minimálně první roky velmi extenzivní a ploškovitý, výrazně se lišící od konvenčního permanentního sečení.

hospodaření s dešťovou vodou

Koncept celého parku je takový, aby navrhovaná vegetace (suchomilné květiny, stepní trávničky, mediteránní stromy...) byla co nejméně údržbová a nemusela se zalévat. Zalévání bude nutné pouze cca prvních 5 let, než se vytvořený dostatečný kořenový systém rostlin. K tomu budou sloužit 2 retenční nádrže na východní a západní straně kostela, kde bude svedena svody dešťová voda. Ta se bude čerpadlem čerpat a zahradní hadicí zalévat.



hrušeň obecná



mandloň obecná



meruňka obecná



jeřáb oskeruše



dřín obecný



dub letní

situace zeleně



rozvolněný sad s různě vysekanými cestičkami v louce



houpačka u stromu



terásky



posezení na teráskách



posezení u stromu



schody v mlatu



posezení v louce



altánek porostlý popínavými rostlinami



nášlapné kameny



schody z nášlapných kamenů



materidkouška



levandule



réva plazící se po stromě



keř mandloň nízká



stepní květiny



přírodní loubí



fíkovník



trvalky ve šterkové mulčovací vrstvě



altánek porostlý révou

inspirace

plot z vinné révy

altánek

parkování na štěrkovém trávníku

trvalky ve štěrkové mulčovací vrstvě

listnaté stromy

ovocné stromy

schody s rampou

cestičky z nášlapných kamenů

mandloně porostlé vinnou révou

sečená louka

odpadkový koš

garáže



stávající komunikace pro příjezd do zemědělského družstva

mlatová cesta

nášlapné kameny

drenážní beton

terásky

alej stromů mezi kostelem a úřadem

posezení pod stromem

výhled na pana Maňáka

bezbariérová cesta

posezení

schůdky v teráskách

nahledová axonometrie



průhled alejí od úřadu na kostel

vizualizace



průhled alejí od komunikace na kostel

vizualizace



pohled na hlavní vstup do kostela

vizualizace



průhled alejí směrem k úřadu a pečovatelským bytům

vizualizace



pohled na mandloně porostlé vinnou révou

vizualizace



pohled na piknikové místo

vizualizace



pohled na altánek s výhledem na okolní kopce, úřad a pečovatelské byty

vizualizace



pohled na posezení u stromu a zároveň jednoho ze zastavení

vizualizace

silnice

terásky

přírodní loubí

kostel sv. Jana Nepomuckého

předprostor

schody/rampa

parkování



lavičky u stromu

Lavičky u solitérních stromů jsou ze surového dřeva opracovaného do tvaru kvádrů umožňující posezení pro 1-2 osoby.

lavičky u mandloní

Lavičky u mandloní jsou tvořeny z dřevěných robustnějších prvků, které vytváří tvarově jednoduchou lavičku s opěrátkem (viz. inspirace). Lavička má vesnický charakter vhodný do parku kostela.

osvětlení

Osvětlení je tvořeno sloupkovým osvětlením lemujícím hlavní přístup z jihu a oválovou cestu kolem kostela. Sloupky jsou v černém odstínu a jsou na nejdůležitějších cestách, aby bylo možné do kostela jít i za tmy. Sloupkové osvětlení decentně osvětluje cestu, neosvětluje stromy, Sloupky jsou umístěné mimo louku, aby nezabraňovaly sečení.

Stožárové osvětlení se nachází při severní cestě ke vstupu do kostela, kde je možné zaparkovat auta. Toto osvětlení podél cesty k parkování, ale i cesty k několika rodinným domům doporučujeme zkoordinovat se studií parkování, která přesouvá silnici blíže domům a podél ní umísťuje parkovací stání. Stožárové osvětlení při této cestě by mělo mít jednotný vizuální vzhled jako při vstupu do kostela, a to tvarově jednoduché osvětlení v odstínu černé barvy.

odpadkový koš

Odpadkový koš se nachází při vstupu do kostela ze severu. Je v odstínu černé barvy. Jedná se o hmotově jednoduchý minimální tvar.

madlo

Madla u schodů při vstupu do kostela ze severu jsou tvořena ocelovým madlem kruhového průřezu v odstínu černé barvy, tedy jednotném odstínu jako je osvětlení a odpadkový koš.

vysečené cestičky

Květinová louka může mít různé podoby sečení. 1) Sekání větších ploch kolem laviček, altánku... 2) Sekání cestiček, které propojují a spojují jednotlivá zajímavá místa v parčíku okolo kostela a vytvářejí vysekané "bludiště" v louce.

přírodní loubí

Protáhlé stromové loubí tvoří mandloně porostlé vinnou révou. Metoda pěstování vinné révy po stromech ("vinice v povýšení") je známá již od starověku. Lidé neplytvali dřevem, a tak využívali stromů, po kterých réva přirozeně rostla, aby se mohla lépe dostat nahoru za sluncem. V dnešní době je povětšinou živý strom nahrazován mrtvým stromem jako řadový sloupek. Pěstování vinné révy po stromě se dodnes dochovalo u břehu Ženevského jezera nebo například v pyrenejském podhůří. Stromy vhodné pro plazení vinné révy jsou: jilm, javor babyka, topol, akát, olivovník, moruše, mandloň, švestka a třešeň.

Pěstování vína "povýšení v girlandách" je technika umožňující, aby výhonky révy tvořily girlandy ze stromu na strom. Stromy použité jako pro podporu jsou mezi sebou rozmístěny 4 až 6 metrů od sebe. Kmeny jsou většinou osázeny 2 stonky révy, jeden šel na vrchol vějíře stromu a druhý tvořil girlandu.

piknikové místo

Vysekané místo v louce pro položení deky, lehnutí si, piknikování; případně i pro malý ohniček.

terásky

Kamenné terásky slouží pro pěstování květin (levandule, fíky, mandloň nízká...), ale i místa pro posezení ve formě dřevěných podsedáků tvořených z latí. Jsou 500 mm vysoké. Lavičky nabízejí výhled na nově vytvořené prostranství s pečovatelskými byty a službami. V obci se navíc nachází pouze minimum laviček, takže lidé si mohou jít sednout na terásky a užívat si jižního sluníčka.



sloupkové osvětlení



stožárové osvětlení



odpadkové koše

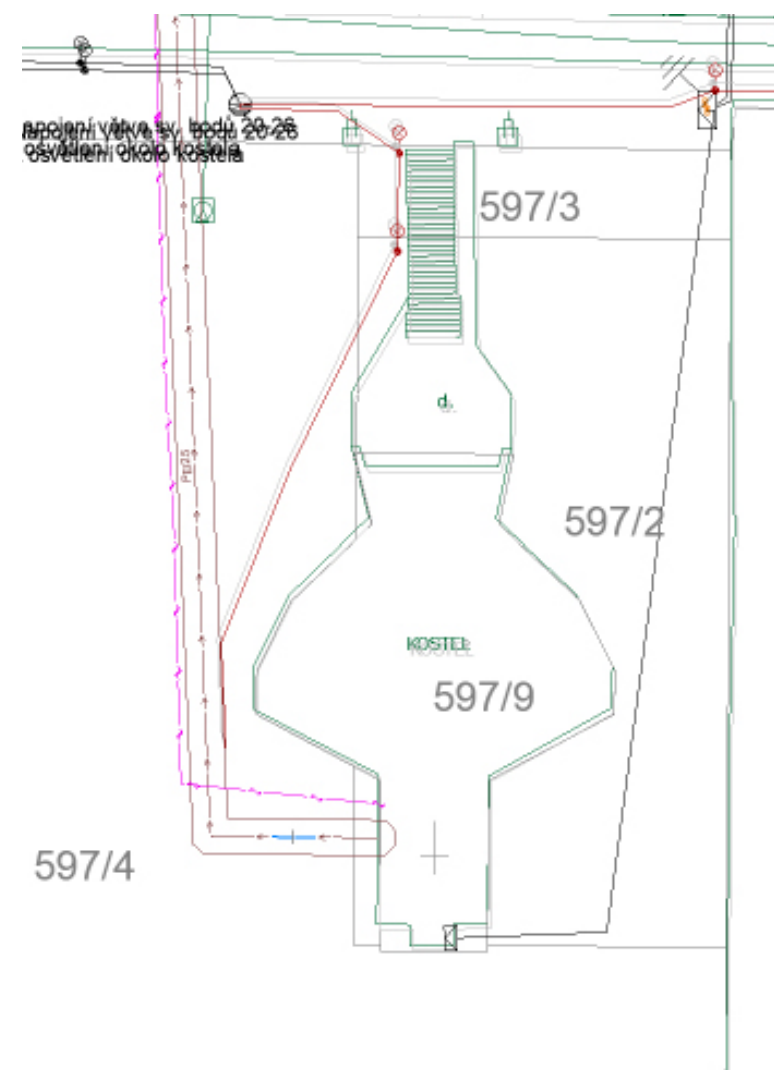


veřejné osvětlení

V okolí kostela se nyní nacházejí sítě plynu (GasNet), telekomunikací (Cetin) a veřejného osvětlení.

Navrhujeme osvětlit hlavní přístupové cesty ze severu a jihu sloupkovým osvětlením podél cest. Oválnou cestu kolem kostela nasvítit taktéž sloupkovým osvětlením, které se nachází uvnitř oválu v extenzivní zahradě, aby bylo viditelné. Hlavní vstup do kostela nasvítit stožárovým osvětlením. Věž kostela decentně podsvítit zespodu, aby vytvářela během noci světelnou dominantu obce.

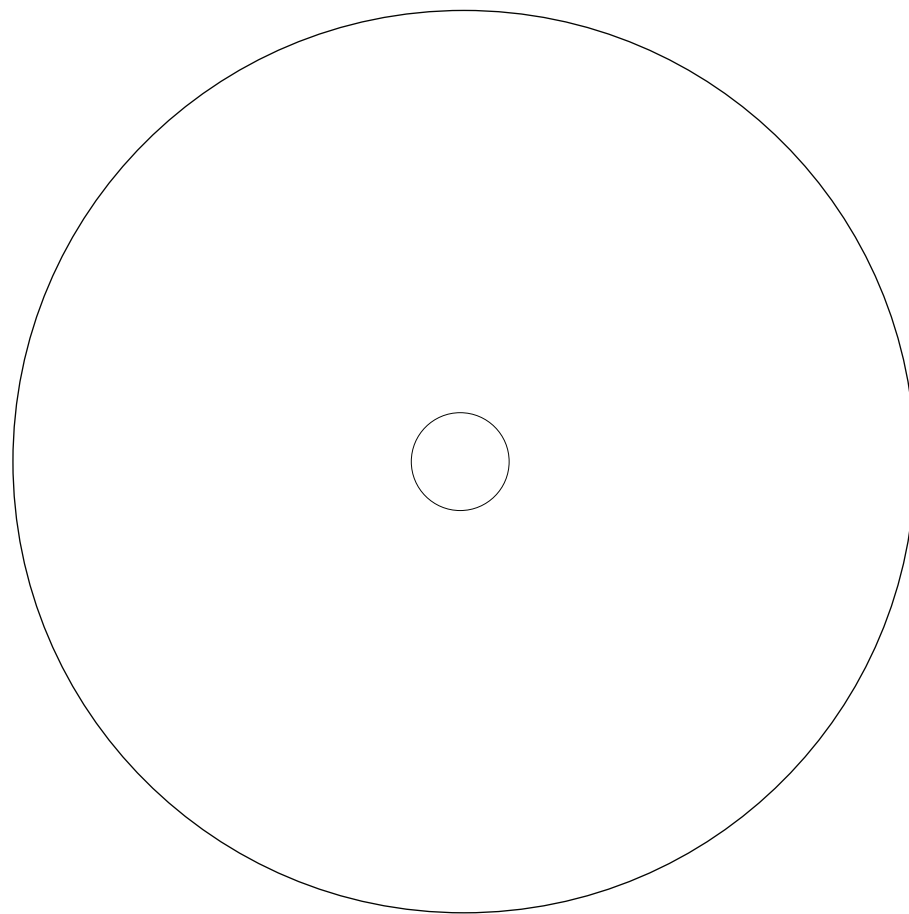
- ⊗ stožárové osvětlení
- ⊗ sloupkové osvětlení
- ∨ podsvícení



konceptce veřejného osvětlení

obsah CD:

studie v tiskové kvalitě a v kvalitě na posílání e-mailem
prostorové zobrazení objektů
výkresová dokumentace



City Upgrade 03 2020

Ing. arch. Ivo Pavlík
Ing. arch. Lucie Chytilová
Ing. arch. Vratislav Ansorge
Ing. arch. Anna Seimlová
Mgr. Jan Albert Šturma

tel.: +420 724 728 003, +420 797 996 671 email: kontakt@cityupgrade.cz web: www.cityupgrade.cz